



მხატვარი: ლ.თათხარიძე



საქართველოს ეკონომიკისა და
მდგრადი განვითარების სამინისტრო

ონის ენიცივლიტბებისა და სოფლების
ეჩერას, მრავალქალის და ჯრორბ შოვის

სივრცით-ტრიტორიული დეგვგვის დოქუმენტაციის შედუშვების
პროექტის ნაწილი

სოფალ შქმერის განვითარების ჯონცეფცია



2018 წგნისბო

პროექტის დაგეგმვა:

საქართველოს მდგრადი განვითარებისა და
ახონომიის სამინისტრო



საქართველოს ეკონომიკისა და
მდგრადი განვითარების სამინისტრო

პროექტის მენეჯერი
"არტსტუდიო პროექტი"

პროექტის ხელმძღვანელი ი. სულჯანიძე
ანსისტანტი: ქ. ფანჯღვანიძე

პროექტის ხელმძღვანელი: გ. სულჯანიძე
არქიტექტორები: შ. დამატარაშვილი
ა. მამულაშვილი
ს. გარეჯილაძე
ი. ჩხიკვაძე

გეოგრაფი: გ. ხანია
დ. ჭვანიძე

ადგილობრივი ურთიერთობები : ს. ლოგანიძე
ბ. მიქაუბაძე
გ. დვალის

ვიზუალიზაციის სპეციალისტი: დ. რუსთაშვილი

ურბანული დაგეგმვის სპეციალისტი: ვ. ხუციანიძე

ხელტარული მემკვიდრეობის სპ.: გ. ბურჯანაძე
ქ. ხანაშვილი
ა. რევიანიძე

იურიტი: ა. ხილაძე
ახონომისტი: თ. ჯოხაძე

ტერიტორიის სპეციალისტები: ი. თაბაგარი
ი. ქობულაძე

ბარემოსდაცვითი ჯგუფის ხელმძღვანელი:
ვესტანტ გვანასია

გეოგრაფი: ანა ბახტაძე

გის სპეციალისტი: ნინო ხალაძე
ბიოლოგი: ნინო ცეციტიანი
ჰიდროგეოლოგი: ავთო ჯღაძე
ქიმიკოსი: ტარიელ ადამია
გეოლოგი: არჩილ მალაშვილი

ნიადაგის და სოფლის მეურნეობის სპეციალისტი:
თ. ურუშაძე

გიორგი ტაბაგანიძე

სანიტარული ზონირების სპეციალისტი:
ჯადული ახვლაძე

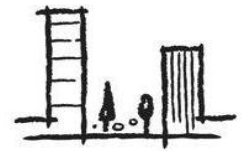
ინჟინერ-სანტექნიკოსი: გინა ჩხაიძე
ექოლოგი: ლევან ჭაჭაძე

ჰიდროგეოლოგი: დავით სოფიაშვილი
ჰიდროგეოლოგი: ბექა ტაბაგანიძე

გეოლოგი: ლევან დოლიანიშვილი



შპს "არტსტუდიო პროექტი" (20448993)
0179 ქ. თბილისი, საანდოლიძის, № 1,3
ტელ.: (+995 32) 91 52 54
ელ-ფოსტა: info@artstudio.ge
http://artstudio.ge



გეოგრაფი-ნაგებობათა ინსტიტუტი
საქართველო
Georgian Institute of Building
მის: თბილისი, შალვა დადიანის ქ. №30
ტელეფონი: (+995) 599 56 14 84
ელ-ფოსტა: info@gib.org.ge
http://gib.org.ge



გამა ურსალტინგი
მის: თბილისი, გარამიშვილის გამზ. №17ა
ტელეფონი: (+995) 032 60 15 27
ელ-ფოსტა: info@gamma.ge
http://gamma.ge

პროექტის ელექტრონული ვერსია:

zemoracha.info
zemoracha@artstudio.ge

პროექტის შინაარსი

1. რეზიუმე.....	2
2. კონტექსტი.....	3
2.1 შესავალი	3
2.2 მუნიციპალიტეტის დონე.....	4
2.3 თემის დონე	6
3. სოფელ შქმერის განვითარების კონცეფცია	7
3.1 მიზნები, ამოცანები და მოსალოდნელი შედეგები	7
3.2 საზღვარი.....	7
3.3 განვითარების პირობები.....	7
3.4 საცხოვრისი.....	9
3.5 მგრნობიარე და კრიტიკული არეალები.....	10
3.6 სატრანსპორტო ინფრასტრუქტურა	14
3.7 სოციალური ინფრასტრუქტურა	15
3.8 ტურისტული ინფრასტრუქტურა	16
3.9 ბუნებრივი გარემოს და სოცო-ეკონომიკური ვითარების შეფასება - დადებითი და უარყოფითი მხარეები, შესაძლებლობები, გამოწვევები	17
4. გრაფიკული ნაწილი:	
1. რუკა 2.2.1 - მუნიციპალური კონტექსტი - A3 - მ. 1:200 000	
2. რუკა 2.3.1 - ადგილობრივი კონტექსტი - A3 - მ. 1:100 000	
3. რუკა 3.3.1 - სინთეზური რუკა - A2 - მ. 1:10 000	

1. რეზიუმე

მოცემული დოკუმენტი წარმოადგენს სოფელ შქმერის განვითარების კონცეფციის საბოლოო ვერსიას, რომლის მიზანია გამოავლინოს ის პირობები, რომლის ფარგლებშიც მოახდინა სოფელმა არსებობა და განსაზღვროს ის მიმართულებები, რამაც შესაძლოა უზრუნველყოს სოფლის სოციალურ-ეკონომიკური ვითარების გაუმჯობესება. საბოლოოდ, კი შედეგი მიმართულია სოფლის მოსახლეობის შენარჩუნებისკენ, რაც ძირითადი გამოწვევაა არა მხოლოდ ონის მუნიციპალიტეტის, არამედ ზოგადად ქვეყნის მაღალმთიანი სოფლებისათვის.

დოკუმენტი, თავდაპირველად წარმოდგენილია კონტექსტის თავის სახით, სადაც თავმოყრილია ის ძირითადი ინფორმაცია, რაც წარმოადგენს გვიქმნის სოფლის ლოკალურ და რეგიონულ მდებარეობაზე, მის ძირითად გეოგრაფიულ მოცემულობაზე, დემოგრაფიულ ვითარებაზე და ზოგად ადგილობრივ პირობებზე.

ხოლო განვითარების კონცეფციის თავში განხილულია პირველ რიგში, რა მიზნით მუშავდება დოკუმენტი, მიზნების მისაღწევად რა ამოცანებია საჭირო და საბოლოოდ რა შედეგის მომტანი შეიძლება იყოს სოფლისთვის; ამის შემდგომ განხილულია სოფლის საზღვრის საკითხი; შემდგომ უკვე განხილულია განვითარების პირობები, რაც გულისხმობს იმ ფაქტორებს რამაც განაპირობა სოფლის არსებობა და გამოჰყოფს იმ მიმართულებებს, რაც მნიშვნელოვანი და პრიორიტეტულია სოფლის განვითარებისთვის; შემდგომ, საცხოვრისის ქვეთავში შეფასებულია სოფელში საცხოვრისის არსებული ვითარება და გამოვლენილია სამომავლო რესურსი; მნიშვნელოვან ქვეთავს წარმოადგენს მგრძნობიარე და კრიტიკული არეალები, სადაც საუბარია კონკრეტულ არეალებში წარმოქმნილ პრობლემებსა და კონფლიქტურ საკითხებზე; სატრანსპორტო ინფრასტრუქტურაში მიმოხილულია სოფელში არსებული ვითარება, განხილულია მნიშვნელოვანი საგზაო კავშირები და მათი განვითარებით გამოწვეული დადებითი შედეგები; სოციალური ინფრასტრუქტურის ქვეთავში განხილულია სოფელში წარმოდგენილი ვითარება და შეფასებულია სამომავლოდ, ინფრასტრუქტურის განვითარების საჭიროება; ტურისტულ ინფრასტრუქტურაში კი მიმოხილულია სოფლის ტურისტული პოტენციალი, ტურისტული ინფრასტრუქტურის განვითარების საჭიროება და წარმოდგენილია გარკვეული ტურისტული მარშრუტების აღწერილობა.

2. კონტექსტი

2.1 შესავალი

შქმერი არის სოფელი საქართველოში, რაჭა-ლეჩხუმისა და ქვემო სვანეთის მხარეში, ონის მუნიციპალიტეტში. იგი წარმოადგენს შქმერის თემის ცენტრს. მდებარეობს ზ.დ-დან 1720 მ სიმაღლეზე, ქ.ონიდან 21 კმ-ის დაშორებით. სოფელი შედგება 3 უბნისგან: უშოლთა (ქვემო უბანი), შქმერი (შუა მთავარი უბანი) და ხარისთვალი (ზემო უბანი).

გეოგრაფიული თვალსაზრისით, სოფელი დმებარეობს მდ.ხეორის (რიონის მარცხენა შენაკადი) ზემო ნაწილში. ნიადაგის საფარი საშუალო, ხოლო მცენარეული საფარი სუბალპური ზონით ხასიათდება. დამახასიათებელია ცივი ზამთარი და გრილი ზაფხული. ულამაზესია ძნელად მსიადგომი ხეორის კანიონი (ხეორის ძველი კალაპოტი. მის ქვეშ, ე.წ. ბრმა ხეობაში, 1 კმ სიგრძეზე მიედინება მდ.ხეორი. სოფლის მახლობლად არის კარსტული მღვიმე. შქმერის უღელტეხილი აკავშირებს მდ.რიონისა და მდ.ყვირილას აუზებს. შქმერიდან არის გადასასვლელი საჩხერის რაიონში.

სოფლიდან უახლოესი დასახლებული პუნქტებია: 7 კმ-ში - სოფლიდან დასავლეთით სოფელი მრავალძალი (ონის მუნიციპალიტეტი), 8 კმ-ში - ჩრდილოეთით, სოფელი ბოყვა (ონის მუნიციპალიტეტი), 9 კმ-ში - სამხრეთით სოფელი მოხვა (საჩხერის მუნიციპალიტეტი).

ისტორიული თვალსაზრისით, ონიდან სოფელი შქმერის გავლით საჩხერის მიმართულებით გადიოდა ისტორიული საქარავნო გზა, რომლის მანძილი დაახლოებით 40 კმ-ია. ისტორიულ წყაროებში სოფელი შქმერი მოხსენიებულია 1071 წლით დათარიღებულ, ნიკორწმინდის წინამძღვრის ჩანაწერებში. შედარებით ახალი აშენებულია მონჭოხის წმ.გიორგის, ქოლოსის წმ.გიორგის და უშოლთის ღვთისმშობლის ეკლესიები. თამარ მეფის კლდის უარყოფითად დახრილ კედელზე შემორჩენილია გამოქვაბული-სამალავი. უძველესი წარმართული სალოცავის გოგუჭის მიმდებარედ, 2000 წელს აშენდა წმ.ნინოს სახელობის მცირე ტაძარი. სოფლის თითოეულ უბანში არის დარბაზული ტიპის თითო ეკლესია. იმერეთის მეფე სოლომონ I-მა (1752-1782) შქმერი უბოძა წერეთლებს რაჭის ერისთავ როსტომის წინააღმდეგ ბრძოლაში მხარდაჭერისათვის. 1769 წელს, რაჭის საერისთავოს გაუქმების შემდეგ, შქმერი საწერეთლოში შედიოდა. სოფლის მახლობლად მდებარე უშოლთის კარსტულ მღვიმეზე ვახუშტი ბაგრატიონი წერს:

„ხეორის სათავის მცირეს ტბის ქუთით, ჩრდილოთკენ, კლდეს გამოსდის წყაროდ დიდი მდინარე, და ამ ორის წყლის შესართავს ქუთით არს შქმერი, დაბა დიდი, უვენახო, უხილო, მსგავსი სხუათა მთის ადგილთა და შეუნიერ ზაფხულის ფრიად.“¹

არქეოლოგიური თვალსაზრისით, სოფელი არ არის შესწავლილი.

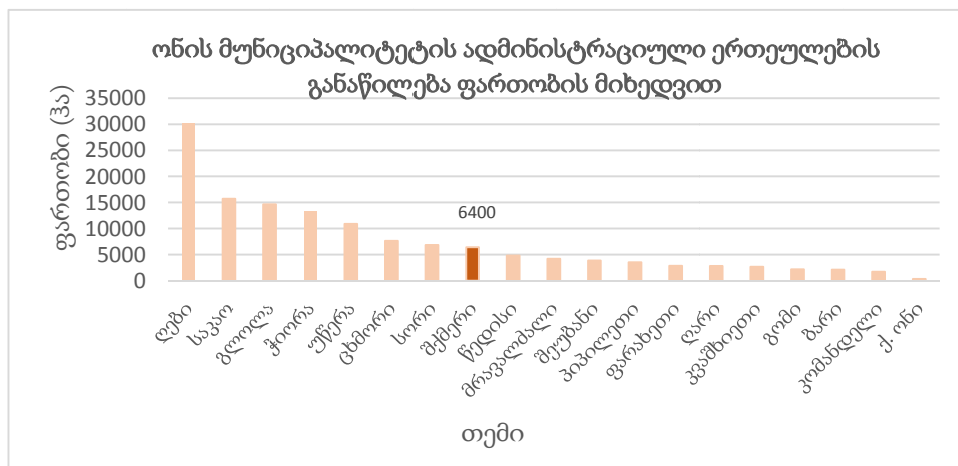
მოსახლეობის რაოდენობას რაც შეეხება, 2002 წლის მოსახლეობის საყოველთაო აღწერის მონაცემების მიხედვით, შქმერის თემში ცხოვრობდა 139 ადამიანი, აქედან შუაშქმერში - 53, უშოლთაში - 39, ხარისთვალში - 47. დღეისათვის, მოსახლეობა ძლიერ შემცირებულია და 4-5 ათეულს არ აღემატება. 2014 წლის მოსახლეობის საყოველთაო აღწერის მონაცემებით, შქმერის თემში ცხოვრობს 52 ადამიანი, აქედან შუაშქმერში - 23, უშოლთაში - 15, ხარისთვალში - 14. თუმცა, სოფელში საპროექტო ჯგუფის სავლე გასვლისას, თვალსაჩინო იყო სოფლის დაცლა მოსახლეობისგან და დღეისათვის ნაკლებად სარწმუნოა ამ რაოდენობის მოსახლეობის არსებობა.

¹ “ქართლის ცხოვრების ტოპოარქეოლოგიური ლექსიკონი“

2.2 მუნიციპალიტეტის დონე

ადმინისტრაციული თვალსაზრისით, სოფელი შქმერი შედის შქმერის თემში და იგი თემის ერთადერთი სოფელია, თუმცა გამოყოფილი 3 უბნით. შქმერის თემი მდებარეობს ონის მუნიციპალიტეტის სამხრეთ ნაწილში. შქმერის თემს ესაზღვრება შემდეგი ადმინისტრაციული ერთეულები: დასავლეთით მრავალძალის თემი, ჩრდილოეთით - კვაშხეთის თემი, ჩრდილო-აღმოსავლეთით - პიპილეთის თემი, სამხრეთ-აღმოსავლეთით - ცხმორის თემი, ხოლო სამხრეთით მთლიანად ესაზღვრება იმერეთის მხარეს. შესაბამისად, თემის ტერიტორიაზე გადის ორი დონის საზღვარი: შიდამუნიციპალური და რეგიონული საზღვრები.

ფართობის მიხედვით, შქმერის თემი მოიცავს 6 400 ჰა-ს და ონის მუნიციპალიტეტის ტერიტორიის დაახლოებით 5% უჭირავს.

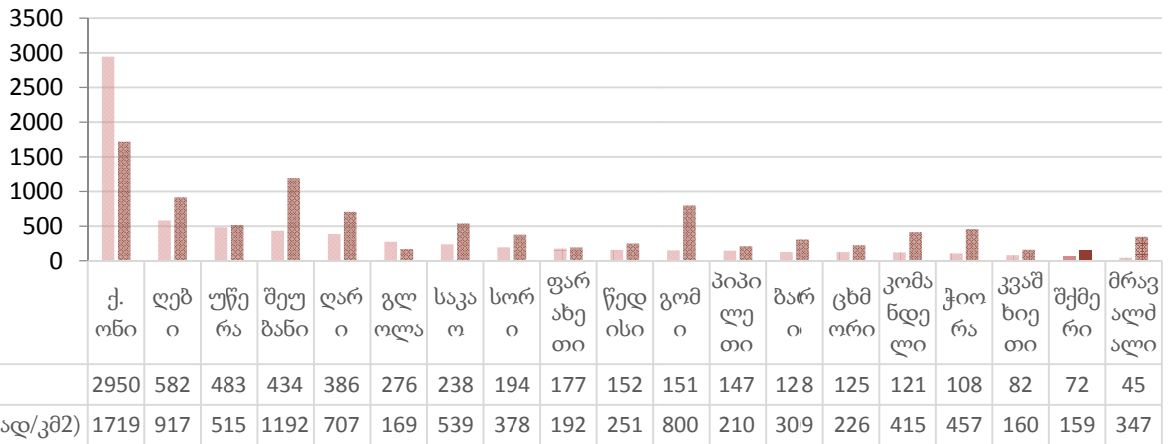


ილუსტრაცია 2.2.1 ონის მუნიციპალიტეტის ადმინისტრაციული ერთეულები

მოსახლეობის რაოდენობის მიხედვით, შქმერის თემი მუნიციპალიტეტში მცირე ხვედრითი წილით გამოირჩევა, მუნიციპალიტეტის მოსახლეობის 1%. 2014 წლის საყოველთაო აღწერის მონაცემებით თემში ცხოვრობს 52 ადამიანი, ხოლო 2016 წლის, ონის მუნიციპალიტეტის მონაცემებით 72 ადამიანი ცხოვრობს თემში. ზოგადად, მუნიციპალიტეტის ადმინისტრაციულ ერთეულებში მოსახლეობის საშუალო რაოდენობა შეადგენს 360 ადამიანს. შქმერის თემში ეს მაჩვენებელი უაღრესად დაბალია.

რაც შეეხება მოსახლეობის სიმჭიდროვეს, ონის მუნიციპალიტეტში მოსახლეობის საშუალო სიმჭიდროვე არის 509 ადამიანი/1 კმ²-ზე. შქმერის თემში აღნიშნული მაჩვენებელი საშუალო მაჩვენებელზე გაცილებით ნაკლებია - 159 ადამიანი/1 კმ²-ზე.

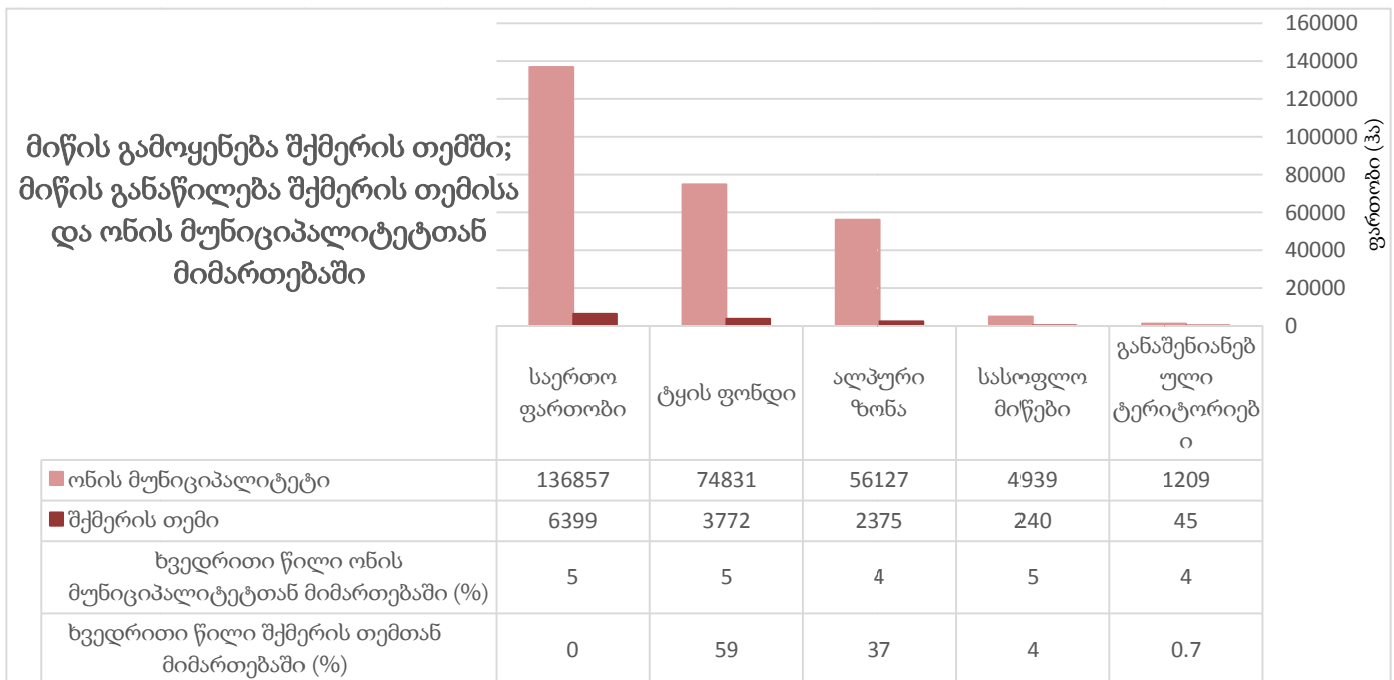
**მოსახლეობის განაწილება ონის მუნიციპალიტეტში
2016 წ.**



ილუსტრაცია 2.2.2 მოსახლეობის განაწილება ონის მუნიციპალიტეტში²

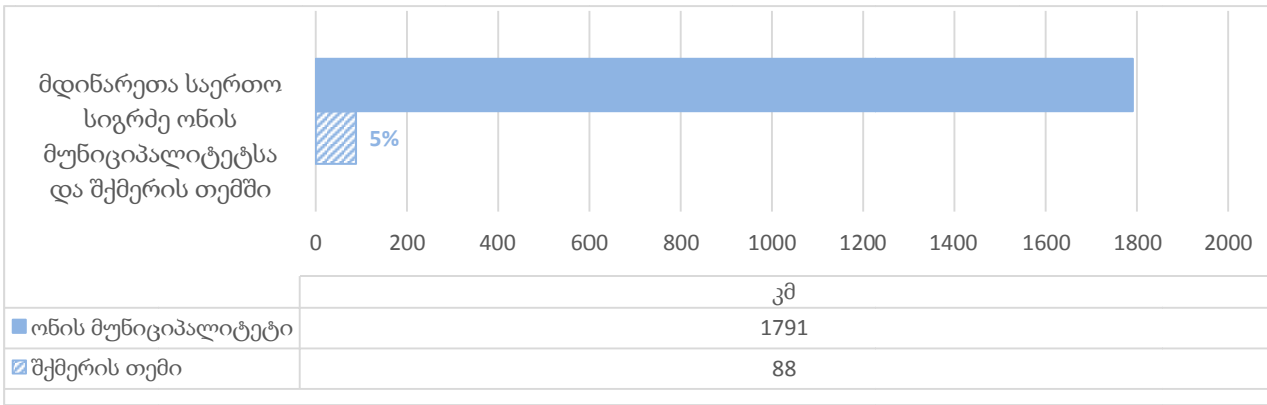
მუნიციპალურ დონეზე განხილვისას ასევე, მნიშვნელოვანია თემების ტერიტორიული დახასიათება. ქვემოთ მოცემულ ინფორმაციაში წარმოდგენილია შემდეგი სახის ინფორმაცია: მიწის გამოყენების სტრუქტურა და განაწილება თემის ტერიტორიაზე, განხილულია ცალ-ცალკე ღების და ჭიორას თემები და ნაჩვენებია ურთიერთმიმართება მუნიციპალიტეტის საერთო მდგომარეობასთან; ასევე, ღების და ჭიორას თემების საზღვრებში შემომავალი გზების სიგრძე და მდინარეთა საერთო სიგრძე.

მიწის გამოყენების თვალსაზრისით, შქმერის თემის საზღვრებში მოხვედრილი ტერიტორიის უდიდესი ნაწილი უჭირავს რეგისტრირებულ ტყის ფონდს - თემის ფართობის 59%. ასევე დიდი ხვედრითი წილით გამოირჩევა ალპური ზონა - თემის ფართობის 37%. სასოფლო მიწებს თემის მცირე ნაწილი უჭირავს - 4%, განაშენიანებულ ტერიტორიას კი უმცირესი - 1%-მდე ფართობი.



ილუსტრაცია 2.2.3 მიწის გამოყენება

² წყარო: ონის მუნიციპალიტეტი



ილუსტრაცია 2.2.4 ჰიდროგრაფია

გზების სიგრძე ონის მუნიციპალიტეტში

შიდასახელმწიფოებრივი (საპროექტო)

21 კმ



შქმერის თემი - 10 კმ

48%

ადგილობრივი (საპროექტო)

19.5 კმ



შქმერის თემი - 3 კმ

15%

2.3 თემის დონე

სოფელ შქმერის თემის დონეზე განხილვისას, მნიშვნელოვანია ის გარემოება, რომ იგი შქმერის თემში ერთადერთ სოფელს წარმოადგენს. თუმცა, სოფლის საზღვრებში, გამოიყოფა განაშენიანების 3 უბანი, რომლებიც ერთმანეთისგან, განცალკევებით არის განვითარებული - უშოლთა, შუაშქმერი და ხარისთვალი. სოფლის ცენტრალური და ყველაზე მეტად განაშენიანებული უბანია შუაშქმერი. სოფლის მოსახლეობაა 52 ადამიანი, უბნების მიხედვით კი მოსახლეობის დიდი ნაწილი შუაშქმერშია თავმოყრილი - 23 ადამიანი, უშოლთასა და ხარისთვალაში კი თანაბარი განაწილებაა - 15 და 14 ადამიანი (2014 წლის, მოსახლეობის საყოველთაო აღწერის მონაცემების მიხედვით).

3. სოფელ შქმერის განვითარების კონცეფცია

3.1 მიზნები, ამოცანები და მოსალოდნელი შედეგები

სოფელ შქმერის განვითარების კონცეფციის მთავარ მიზნებს წარმოადგენს

- სოფლებში ადგილობრივი მოსახლეობის შენარჩუნება და ზრდის ხელშეწყობა
- საცხოვრებელი გარემოს გაუმჯობესება
- ბუნებრივი გარემოს დაცვა
- ადგილობრივი ეკონომიკის განვითარება
- კულტურული მემკვიდრეობის დაცვა

მიზნების მისაღწევად საჭიროა სწორი ამოცანების დასახვა. მნიშვნელოვანია შემდეგი ამოცანების გადაჭრა:

- სატრანსპორტო კავშირების განვითარება
- სოციალური ინფრასტრუქტურის განვითარება
- სოფლის მეურნეობის განვითარება და ხელშეწყობა
- ტურიზმის სექტორის განვითარება
- მრეწველობის განვითარება

მოლოდინად კი ვიღებთ შემდეგ შედეგებს:

- მდგრადი ბუნებრივი გარემო
- გაუმჯობესებული დემოგრაფიული ვითარება
- გაუმჯობესებული საცხოვრებელი გარემო
- სოფლის მზარდი ეკონომიკა

3.2 საზღვარი

შქმერში არსებული განაშენიანებული ტერიტორია არ ქმნის ერთ კონცენტრირებულ არეალს, არამედ წარმოდგენილია 3 ცალკეული უბნის სახით. სამივე უბანი ერთმანეთისგან დამოუკიდებლად, სოფლის სხვადასხვა ნაწილშია განვითარებული. სოფლისთვის სავარაუდო საზღვრის დადგენა ერთ არეალში მოაქცევდა სამივე უბანს, თუმცა მათი სასოფლო მიწები, რომლებიც განაშენიანებული ტერიტორიების გარშემოა მოცემული, ერთიან ტერიტორიას ქმნის. საზღვრის დადგენისას საჭირო გახდებოდა ტერიტორიების გამიჯვნა, რაც უბნებს შორის კონფლიქტის გამომწვევ ფაქტორად მივიჩნიეთ, გამომდინარე იქიდან, რომ თითოეული უბნის სარგებლობაში მყოფ სასოფლო მიწებს შორის მკაფიო გამიჯვნა არ არსებობს. შედეგად, სოფელ შქმერის განვითარების კონცეფციის ფარგლებში თავიდან იქნა აცილებული საზღვრის დადგენით გამოწვეული შესაძლო კონფლიქტი სოფლის სამ სხვადასხვა უბანს შორის.

3.3 განვითარების პირობები

განვითარების პირობებში იგულისხმება ის ფაქტორები და პრიორიტეტული მიმართულებები, რამაც განაპირობა სოფლის არსებობა აქამდე და რამაც შესაძლოა უზრუნველყოს სოფლის სოციალურ-ეკონომიკური მდგომარეობის გაუმჯობესება სამომავლოდ.

დღეისათვის, შქმერი წარმოადგენს რაჭის მაღალმთიან სოფელს, სადაც ვითარება მოსახლეობის რაოდენობის მიხედვით, ერთ-ერთი კრიტიკულია მუნიციპალიტეტის ფარგლებში. სოფლის მდებარეობა ხასიათდება რთული გეოგრაფიული პირობებით, რასაც ემატება სოციალური ინფრასტრუქტურის არარსებობა და ცუდ მდგომარეობაში არსებული საავტომობილო გზა, შედეგად სოფელი მოწყვლადია როგორც მუნიციპალიტეტის ადმინისტრაციული ცენტრისგან, ისე სხვა დასახლებებისგან, განსაკუთრებით კი ზამთრის პერიოდში. ყოველივე კი აისახება სოფლის მოსახლეობის შემცირებაზე.

სოფლისთვის სასიცოცხლო მნიშვნელობისაა საპროექტო საჩხერე-შქმერის საგზაო კავშირი, რომლის მანძილიც 6 კმ-ს მოიცავს. აღნიშნულმა საგზაო კავშირმა უნდა უზრუნველყოს მანძილისა და დროის შემცირება ონის მუნიციპალიტეტის მიმართულებით. ამბროლაურის გავლით ონის მუნიციპალიტეტში მიმართული ნაკადების დიდი ნაწილი გადმონაცვლებს ამ საგზაო კავშირზე, რაც ხელს შეუწყობს სოფლის სოციალურ-ეკონომიკური ვითარების გაუმჯობესებას. აღნიშნული კავშირი მნიშვნელოვანი სტიმულატორია სოფლის ეკონომიკური აქტიურობის გაზრდისათვის.

გარდა შიდასახელმწიფოებრივი საპროექტო გზისა, სოფლისთვის ასევე ძალზედ მნიშვნელოვანია ადგილობრივი მნიშვნელობის საგზაო კავშირი მრავალძალთან, რაც კონცეფციის სახით არის განხილული (იხ. ონის მუნიციპალიტეტის ქალაქთმშენებლობითი დოკუმენტი). გარდა იმისა, რომ აღნიშნული საგზაო კავშირი იქნება ამბროლაურთან დამაკავშირებელი, შესაძლოა უზრუნველყოს მრავალძალში მომართული ტურისტული ნაკადების შქმერში მოხვედრა. მრავალძალი ერთ-ერთი მნიშვნელოვანი და პოპულარული ტურისტული მიზიდულობის არეალია მუნიციპალიტეტში, ხოლო მრავალძალიდან შქმერში საგზაო კავშირის არსებობისას, ვიზიტორებს შესაძლებლობა ექნებათ განსხვავებული ბუნებრივი პირობების ნახვისა და შქმერიდან ონში მოხვედრის.

შქმერი ხასიათდება მუნიციპალიტეტისათვის განსხვავებული ბუნებრივ-გეოგრაფიული პირობებით, ძირითადად შემოსაზღვრულია ალპური ზონით და გამოირჩევა მნიშვნელოვანი ტურისტული პოტენციალით. სოფლის ტერიტორიაზე და მის მიმდებარედ ვრცელდება ზურმუხტის ქსელი. აგრეთვე, თავს იყრის ბუნების ძეგლები, ისეთი სახის როგორცაა - კლდე, მღვიმე, კანიონი, ტბა და ა.შ. სოფლის ტერიტორიაზეა რამდენიმე კულტურული მემკვიდრეობის ობიექტი, ხოლო მიმდებარედ კულტურული მემკვიდრეობის ძეგლი, რომელიც საკმაოდ ცნობილია ქვეყნის მასშტაბით (ქოლოსის წმ.გიორგის ეკლესია). ამგვარი მრავალფეროვნება შესაძლებელს ხდის აქცენტი გაკეთდეს ტურიზმის სხვადასხვა მიმართულებაზე, რამაც შესაძლოა უზრუნველყოს სოფლის სოციალურ-ეკონომიკური განვითარება.

შქმერს გააჩნია სათხილამურო სპორტის განვითარების პოტენციალიც, რაც მხოლოდ მცირე სეგმენტზე იქნება გათვლილი და ძირითადად სამოყვარულო დონის აქტივობებით იქნება დატვირთული. პოტენციური შესაფასებელია და გასაზრებელია რამდენად იქნება ეკონომიკური სარგებლის მომტანი სოფლისთვის.



ილუსტრაცია 3.3.1 სათხილამურო პოტენციალი

სოფელში მუშაობს ფერმა. სოფლის მეურნეობის დარგებიდან კი უმეტესად გავრცელებულია მეფუტკრეობა. სოფლის ტერიტორიაზე სასოფლო მიწების დიდი რესურსი შესაძლებელს ხდის კიდევ უფრო განვითარდეს ფერმერული მეურნეობა და ასევე, მეფუტკრეობა.

სოფლის ტერიტორიაზე და მის მიმდებარედ არის მანგანუმის დიდი რესურსი და მის შესწავლასა და მოპოვებაზე გაცემულია ლიცენზიები, რომლითაც განსაზღვრულ ტერიტორიებს დიდი ფართობი უჭირავს და მნიშვნელოვნად ფარავს განაშენიანებულ და სასოფლო ტერიტორიებს, კულტურული მემკვიდრეობის, ბუნების ძეგლებს, ტყის საფარსა და ზურმუხტის ქსელს. წიაღისეულის მოპოვება კონფლიქტში მოდის სოფლის განვითარებისთვის პრიორიტეტულ დარგებთან - სოფლის მეურნეობასა და ტურიზმთან. შესაბამისად, უმნიშვნელოვანესია შეფასდეს და გააზრებულ იქნას სოფლის განვითარებისთვის პრიორიტეტული მიმართულება.

3.4 საცხოვრისი

სოფელ შქმერის სოციალურ-ეკონომიკური პირობების გაუმჯობესების და მიმდინარე დემოგრაფიული ტენდენციის შეჩერებისა და მოსახლეობის ზრდის შემთხვევაში, შესაძლოა გაჩნდეს დამატებითი მოთხოვნილება საცხოვრისზე. შესაბამისად, მნიშვნელოვანია შეფასდეს საცხოვრისის თვალსაზრისით არსებული მდგომარეობა და რესურსი.

შქმერში საცხოვრისის შესაფასებლად, განისაზღვრა საცხოვრისის სიმჭიდროვე. გის-მეთოდოლოგიით, განაშენიანებული ტერიტორიები დაიყო 1 ჰა ფართობის მონაკვეთებად და დათვლილ იქნა თითოეულ მონაკვეთში მოხვედრილი საცხოვრებელი ერთეულების რაოდენობა. საბოლოოდ, გამოვლინდა საშუალო მაჩვენებელი. შეფასება გაკეთდა როგორც ზოგადად სოფლისთვის, ისე მისი თითოეული უბნისთვის.

სოფელ შქმერში, საცხოვრისის საშუალო სიმჭიდროვე შეადგენს 12.5 ერთეულს 1 ჰა ფართობზე. რაც შეეხება სოფლის უბნებში არსებულ სურათს - საშუალო სიმჭიდროვე განსხვავებულია სამივე უბანში. შუაშქმერში საშუალო სიმჭიდროვე ზოგადად სოფლის მაჩვენებელზე დაბალია - 11.9 საცხოვრებელი ერთეული/ 1 ჰა ფართობზე, უშოლთაში თითქმის სოფლის საერთო მაჩვენებელს უტოლდება - 12.7 ერთეული/1 ჰა ფართობზე, ხოლო ხარისთვალში სოფლის საერთო მაჩვენებელზე მაღალია - 13.7 ერთეული 1 ჰა ფართობზე. შუაშქმერში განაშენიანებას ბევრად მეტი ფართობი უჭირავს, ვიდრე დანარჩენ ორ უბანში, ხოლო არსებული საცხოვრებელი ერთეულების რაოდენობა მნიშვნელოვნად არ აღემატება ხარისთვალში არსებულს, შესაბამისად, ნაკლები სიმჭიდროვით ხასიათება ვიდრე, დანარჩენი ორი უბანი.

საცხოვრისის რესურსის შესაფასებლად, გამოვლინდა განაშენიანებულ ტერიტორიაზე, საცხოვრისის საშუალო სიმჭიდროვის შემთხვევაში, რა რაოდენობის საცხოვრებელი ერთეულების რესურსი გააჩნია სოფელს, რაც შეადგენს 600 საცხოვრებელ ერთეულს. შესაბამისად, განისაზღვრა, მოსახლეობის დაახლოებით რა რაოდენობისთვის არის საკამრისი აღნიშნული რესურსი, რის შესაფასებლადაც გამოყენებულ იქნა შინამეურნეობების საშუალო ზომა. შქმერის შემთხვევაში, ერთ საცხოვრებელ ერთეულზე საშუალოდ მოდის 2 ადამიანი. შედეგად, სოფელ შქმერში პოტენციური მოსახლეობის რაოდენობაა 1 200. უბნების მიხედვით კი პოტენციური მოსახლეობის გადანაწილება შემდეგნაირია: უშოლთაში - 228 ადამიანი, შუაშქმერში - 643, ხარისთვალში - 329. მოსახლეობის დიდი ნაწილი, როგორც არსებული ვითარების, ისე სამომავლო ზრდის შემთხვევაში, თავმოყრილია შუაშქმერში. როგორც არსებული ვითარების, ისე სამომავლო ზრდის შემთხვევაში.

უბანი	მოსახლეობის რ-ბა	განაშენიანებული ფართობი (ჰა)	არსებული საცხოვრისის რ-ბა (ერთეული)	საცხოვრისის საშუალო სიმჭიდროვე (ერთეული/1 ჰა-ზე)*	საცხოვრისის რესურსი (ერთეული)**	მოსახლეობის პოტენციური რ-ბა***
უშოლთა	15	9	78	12.7	114.3	228
შუაშქმერი	23	27	191	11.9	321.3	643

ხარისთვალი	14	12	121	13.7	164.4	329
სოფელი	52	48	390	12.5	600	1 200

ცხრილი 3.4.1 საცხოვრისის შეფასება³



უშოლთა

შუაშქმერი

ხარისთვალი

ილუსტრაცია 3.4.1 საცხოვრისის შეფასება

3.5 მგრნობიარე და კრიტიკული არეალები

³ საცხოვრისის სიმჭიდროვე - 1 ჰა განაშენიანებულ ფართობზე საცხოვრებელი ერთეულების საშუალო რაოდენობა

**საცხოვრისის რესურსი = განაშენიანებული ფართობი x საცხოვრისის სიმჭიდროვე

***მოსახლეობის პოტენციური რაოდენობა = საცხოვრისის რესურსი x შინამეურნეობის ზომა

ლიცენზიის ნომერი	დასახელება	ლიცენზიის მფლობელი	ლიცენზიის რეგისტრაციის და მოქმედების ვადა	რესურსის მოცულობა/ჯამური მოპოვება (ტ)	გაცემული ლიცენზიის არეალის ფართობი (ჰა)	მანგანუმის საბადოს კოორდინატები	
1001150	„შქმერის“ მანგანუმის შესწავლის მოპოვება (ონის მუნიციპალიტეტი, სოფ. შქმერი)	შპს „Shkmeri Mining Co., LTD” ს/კ 40495904	02.05.2013 03.05.2053		352.15	X	Y
					I უბანი - 150.80	369091	4705529
						369078	4705854
						369103	4705989
						369347	4705957
						369434	4705773
						369531	4705730
						369490	4705988
						369617	4706278
						369792	4706364
						370528	4706305
						370544	4705444
						370495	4704992
						370697	4704930
						370780	4704887
						370307	4704769
					370052	4704927	
					369754	4705325	
					II უბანი - 201.35	371568	4704212
						371595	4704294
						371757	4704292
						372161	4704469
						372471	4704539
						372821	4704557
						373179	4704452
						374028	4703986
						374322	4703800
374556	4703703						
374578	4702993						
374392	4703036						
373829	4703273						
373271	4703570						
373069	4703618						
372201	4703939						
371722	4704189						
1002176	„შქმერის“ მანგანუმის მოპოვება (ონის მუნიციპალიტეტი, სოფ. შქმერი)	შპს „Feroex” ს/კ 406087960	09.12.2014 18.11.2028	5,000	4.42	X	Y
						370800	4704886
						370912	4704916
						370912	4704516
						370793	4704522

1004359	„შქმერის“ მანგანუმის მოპოვება (ონის მუნიციპალიტეტი, სოფ. შქმერი)	შპს „რუსთავი ჯგუფი“ ს/კ 416291220	20.03.2017 18.11.2028	314,148	24.27	X	Y
						369877	4704569
						370039	4704915
						370300	4704753
						370800	4704886
						370793	4704522

1003345	„შქმერის“ მანგანუმის მოპოვება (ონის მუნიციპალიტეტი, სოფ. შქმერი)	შპს „რუსელოს“ ს/კ 404504327	29.01.2016 18.11.2028	742,590	57.37	X	Y
						368996	4704615
						369201	4705357
						369876	4705147
						370039	4704915
						369877	4704569

ცხრილი 3.5.1 წიაღისეული მოპოვებაზე გაცემული ლიცენზიები



ფოტო 3.5.1 ღია კარიერი შქმერი, 2018 წლის ივლისი

არსებული კანონმდებლობით წიაღისეული სახელმწიფოს საკუთრებაა. საარქივო მასალების აღწერებით და შესწავლებით მიჩნეულია, რომ რაჭაში არის წიაღისეულის მნიშვნელოვანი მარაგი, თუმცა საჭიროა მარაგების დაზუსტება და ახლანდელი მოპოვების ტექნოლოგიების⁴ გათვალისწინებით მათი შეფასება. არსებული ახალი მონაცემები კომერციული ორგანიზაციების საიდუმლოა. ამ პროცესის ერთ-ერთი ხელის შემშლელი ფაქტორი არასრულყოფილი და დასახვეწი სამთო კანონმდებლობაა, რომელიც მოპოვების წამოწყების მოტივაციას ვერ აღძრავს მეწარმეებში. ის ვერ უზრუნველყოფს ამ ბიზნესში ინვესტიციების მოზიდვის წახალისებას. საქართველოს აუქციონებზე საბჭოთა პერიოდის შეფასების მიხედვით ხდება მარაგების გამოტანა, რაც დაინტერესებულ მხარეებს რისკის ქვეშ აყენებს. ბიზნესის წამოწყება მცირე ინვესტიციებითაც არის შესაძლებელი და რეკომენდებულია, თუ ადგილობრივები მოახერხებენ საერთო საწარმოს გარშემო გაერთიანებას. დღეს არსებული პრაქტიკის ადგილობრივ და არაადგილობრივ მეწარმეებს ნაყიდი აქვთ მოპოვების ლიცენზიები, მაგრამ არ ხდება მოპოვება. გამოდის, რომ საბადოები დარეზერვებულია ან ხდება მათი ხელოვნურად შეჩერება. იხ. კვლევის ეტაპის ელექტრონული დანართი.

ჩვენს რეალობაში სამთო მოპოვებითი მრეწველობა გარემოს დაბინძურების მნიშვნელოვან რისკებთანაა დაკავშირებული.

ის აფერხებს ტურიზმის განვითარებას, რაც სოფლის მეურნეობასთან ერთად მაღალმთიანი რეგიონების განვითარების მთავარ პრიორიტეტად არის მიჩნეული. წიაღისეულის მოპოვებისთვის ასევე მნიშვნელოვანია რკინიგზასთან სიახლოვე. რაჭის გზებზე სატვირთო ავტომობილების ხშირი მოძრაობა გადატვირთავს გზას, გაზრდის გზებზე ხმაურს, გაზრდის მტვერს და ა.შ.

ონის მუნიციპალიტეტში დღეისათვის ცნობილი წიაღისეულიდან გარემოზე შესაძლო ზიანის თვალსაზრისით ყველაზე რისკის შემცველია: ანთიმონი [სტიბიუმი] და ოქრო (ზოფხიტოს საბადო); მანგანუმი (შქმერის საბადო) და ბარიტი (ჩორდის საბადო).

ძლიერი მხარეები:	სუსტი მხარეები:
<ul style="list-style-type: none"> წიაღისეულის არსებობა; მოსახლობის კონცენტრაცია ქ.ონში, მუშახელის არსებობა; ინტერესის არსებობა; მოპოვების გამოცდილება; გაცემული გრძელვადიანი ლიცენზიები, როგორც კვლევა-ძიებაზე ასევე მოპოვებაზე; საქართველოში არებობს „კავკასიის მინერალების ინსტიტუტი“ რეგიონში ყველაზე გამოცდილი ინსტიტუცია. 	<ul style="list-style-type: none"> საგზაო ინფრასტრუქტურის არ არსებობა, მიუდგომელი სივრცეები; მოპოვების სეზონურობა; დაბალი კვალიფიციური მუშახელი და ადგილობრივი მენეჯმენტი; მრეწველობის სექტორის გარწვითარების დაბალი დონე; მცირემიწიანობა; ტექნიკის არარსებობა; ჩამოუყალიბებელი, მერყევი ბაზარი.
შესაძლებლობები:	საფრთხეები:
<ul style="list-style-type: none"> ბიზნესის წამოწყება მცირე ინვესტიციებითაც; დასაქმების წყარო; <i>ერთ საბადოზე და საწარმოში, რომელიც ამ საბადოს მოემსახურება შესაძლებელია 500 კაცამდე დასაქმდეს. ეს პროცესი არ მოითხოვს მაღალკვალიფიციურ მუშახელს, ხოლო ანაზღაურება საკმაოდ მაღალია და საშუალოდ 1000 ლარია.</i> ონი-საჩხერეს დამაკავშირებელი გზა, შემცირებული მანძილი და დრო; წიაღისეულზე ლიცენზიები სახელმწიფო ბიუჯეტში მიდის ხოლო, ქონების გადასახადი 	<ul style="list-style-type: none"> გარემოს დაბინძურება, დეგრადირება, დაზიანება; წარმოება და მოპოვებამ შესაძლოა საფრთხე შეუქმნას ტურიზმის განვითარებას და სურსათის უვნებლობას; გრძელვადიან პერსპექტივაში არამდგრადი ეკონომიკური ვექტორი. მოპოვებაში დასაქმებული მუშახელი მოაკლდება სოფლის მეურნეობის და ტურიზმის ინდუსტრიას, ახალ ინიციატივებს. საწარმოს დახურვის/ შეჩერების შემთხვევაში უმუშევრობის მკვეთრი ზრდის საფრთხე;

⁴ შემცველობის სტრუქტურის მიხედვით ახლანდელი ტექნოლოგიით ერთდა იგივე მოცულობაზე პროპორციულად ახლა უფრო მეტი წიაღისეულის გამოყოფა არის შესაძლებელი.

ცხრილი 3.5.2 SWOT ანალიზი - სამთო მოპოვება (ეკონომიკის სექტორი)

დღეისათვის, სოფელ შქმერში, მანგანუმის შესწავლისა და მოპოვებისათვის ლიცენზიები 4 სუბიექტზე არის გაცემული. მათგან, მანგანუმის შესწავლისა და მოპოვებისათვის ყველაზე დიდ ფართობზე გააჩნია ლიცენზია შპს „Shkmeri Mining Co., LTD” - ს, თუმცა, არ არის დაკონკრეტებული წიაღისეულის მოპოვების ლიმიტირებული მოცულობა. აღნიშნულ სუბიექტზე ლიცენზია გაცემულია 2 უბნის სახით, რომელთაგან ერთი მთლიანად ფარავს სოფლის 2 უბნის (შუაშქმერი-ხარისთვალა) განაშენიანებულ ტერიტორიას და სასოფლო გამოყენების ტერიტორიის მნიშვნელოვან ნაწილს, ასევე, ზურმუხტის ქსელით დაფარულ ნაწილს. უნდა აღინიშნოს, რომ აღნიშნული ლიცენზიის I უბანში მდებარებს ფერმა და ასევე კულტურული მემკვიდრეობის 4 ობიექტი, ხოლო II უბანში - კულტურული მემკვიდრეობის ძეგლი (ქოლოსის წმინდა გიორგის ეკლესია) და მთლიანად მოიცავს ძეგლის ფიზიკური დაცვის არეალს, ხოლო ვიზუალური დაცვის მნიშვნელოვან ნაწილს.

დანარჩენი ლიცენზიები შედარებით მცირე ფართობებზეა გაცემული, თუმცა ფარავენ სასოფლო მიწებს, რეგისტრირებული ტყის გარკვეულ ნაწილს და ზურმუხტის ქსელის ნაწილს.

უნდა აღინიშნოს, რომ წიაღისეულის მოპოვებაზე გაცემული ლიცენზიები კონფლიქტში მოდის შქმერის სოფლის მეურნეობისა და ტურიზმის განვითარების პერსპექტივასთან. სოფელს გააჩნია მნიშვნელოვანი ტურისტული პოტენციალი და შესაბამისად, კარგად უნდა შეფასდეს სოფლისთვის პრიორიტეტული მიმართულება.

3.6 სატრანსპორტო ინფრასტრუქტურა

სოფელი შქმერი, ონის მუნიციპალიტეტის ბევრი სხვა სოფლის მსგავსად, სრულიად მოწყვლადია მუნიციპალიტეტის ადმინისტრაციული ცენტრისგან, სოციალური ინფრასტრუქტურის ხელმისაწვდომობისგან, სხვა დასახლებებთან კავშირების არსებობისგან. შქმერი ხასიათდება განსხვავებული ლანდშაფტით, რაც მუნიციპალიტეტს სძენს მრავალფეროვნებას, გააჩნია უდიდესი ტურისტული პოტენციალი - შესაძლებელია ტურიზმის სხვადასხვა მიმართულების განვითარება, გააჩნია რესურსები სოფლის მეურნეობის გარკვეული დარგების განვითარების ხელშეწყობისათვის, წარმოადგენს წიაღისეულის მოპოვების ერთ-ერთ უდიდეს არეალს მუნიციპალიტეტში. თუმცა, დღეისათვის სოფლის უდიდეს პრობლემას წარმოადგენს დემოგრაფიული ტენდენციები - სოფლის მოსახლეობა განიცდის დემოგრაფიულ კრიზისს, შესაბამისად, სოფლის მთავარი გამოწვევაა მოსახლეობის შენარჩუნება. ამგვარი ვითარების განმაპირობებელი ერთ-ერთი მნიშვნელოვანი წინაპირობაა სატრანსპორტო ინფრასტრუქტურის არარსებობა.

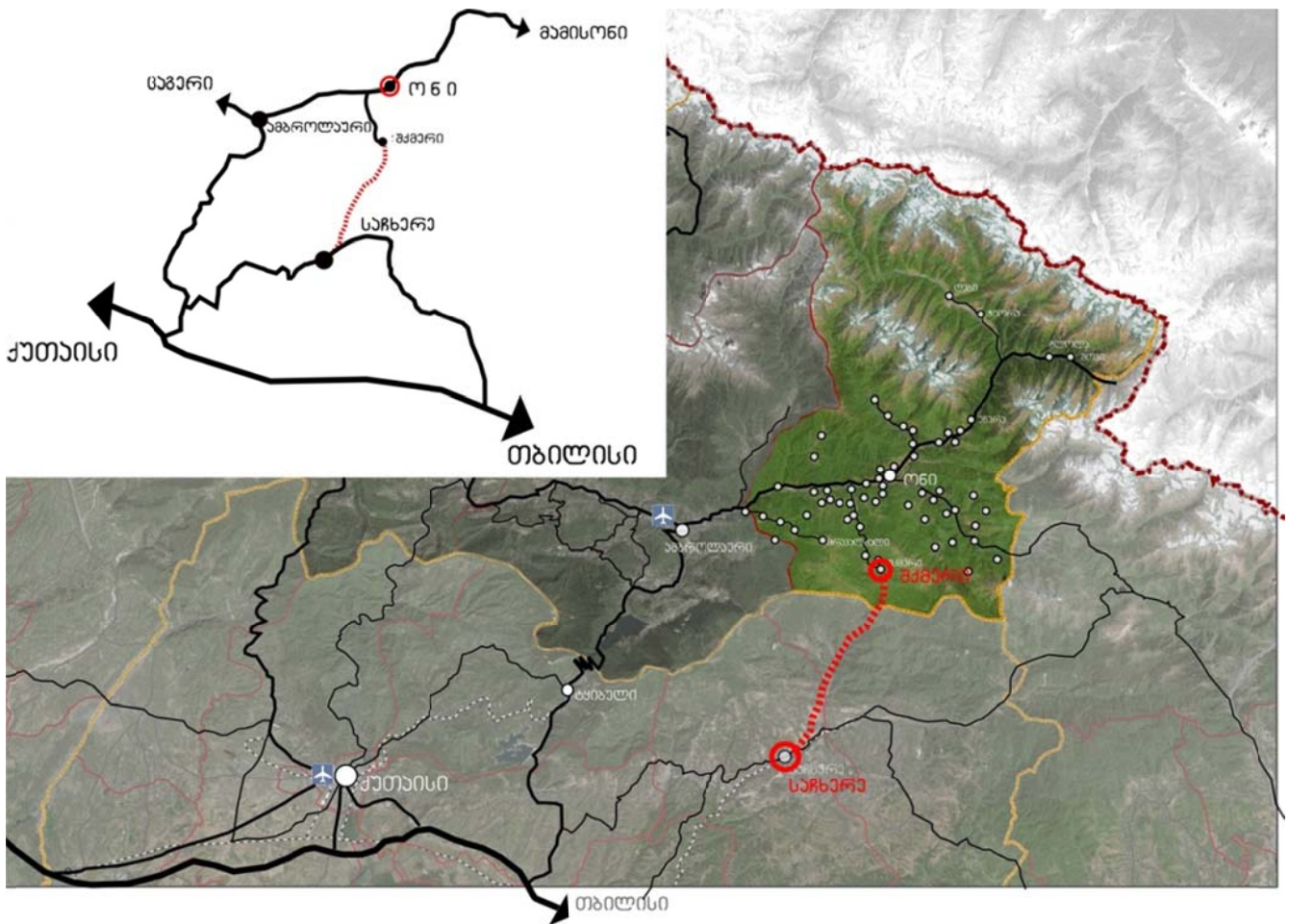
შქმერისათვის, ისევე როგორც ზოგადად მუნიციპალიტეტისთვის, სასიცოცხლოდ მნიშვნელოვანია შემდეგი საპროექტო და კონცეპტუალური საგზაო კავშირების განვითარება. კერძოდ:

- შიდასახელმწიფოებრივი - საპროექტო შქმერი-საჩხერე - 6 კმ
- შიდასახელმწიფოებრივი - კონცეფცია შქმერი-ზუდალი - 15 კმ
- ადგილობრივი - კონცეფცია შქმერი-მრავალძალი - 7 კმ

საჩხერე-ონის დამაკავშირებელი შიდასახელმწიფოებრივი (სავარაუდო) საავტომობილო გზის ტრაექტორია მოცემულია **ილუსტრაცია 3.6.1-ზე**.

აღნიშნული საგზაო კავშირების განვითარება ხელს შეუწყობს ეკონომიკური აქტივობების გაჩენას. კავშირი მუნიციპალიტეტის ადმინისტრაციულ ცენტრთან და ასევე, მრავალძალის გავლით ამბროლაურის მუნიციპალიტეტთან გამართვებული კავშირი გაზრდის მგზავრთა და ტვირთთა ნაკადებს. შქმერს გააჩნია პოტენციალი გახდეს ერთ-ერთი მიზიდულობის ცენტრი მუნიციპალიტეტში, რასაც ხელს შეუწყობს ამ

კავშირების განვითარება. საბოლოოდ, აღნიშნული, დადებით ეკონომიკურ ეფექტს იქონიებს არა მხოლოდ სოფელ შქმერისთვის, არამედ მიდმებარედ დასახლებული სოფლებისთვის.



ილუსტრაცია 3.6.1 სახხერე - ონის დამაკავშირებელი გზა

3.7 სოციალური ინფრასტრუქტურა

სოციალური ინფრასტრუქტურის მიმოხილვისას მოკლედ უნდა აღინიშნოს, რომ ზოგადად ონის მუნიციპალიტეტი ხასიათდება მწირი სოციალური ინფრასტრუქტურით. მხოლოდ ქ.ონში, მუნიციპალიტეტის ადმინისტრაციულ ცენტრში არის წარმოდგენილი შედარებით მრავალფეროვანი, სხვადასხვა დანიშნულების ობიექტები. მუნიციპალიტეტის სოფლებში ძირითადად წარმოდგენილია საგანმანათლებლო და სამედიცინო დაწესებულებები, თუმცა, მწირი სახით - მხოლოდ 9 სოფელში ფუნქციონირებს სკოლა, 6 სოფელში - ს/ბაღი და 11 სოფელში - ამბულატორია. თუმცა, ზოგიერთ შემთხვევაში სოფლებში წარმოდგენილმა ინფრასტრუქტურამ შესაძლოა უზრუნველყოს მიმდებარე დასახლებების მომსახურებაც. ამ მხრივ, რთული ვითარებაა შქმერში. სოფელში არ არის წარმოდგენილი რაიმე სახის ინფრასტრუქტურა. გარდა იმისა, რომ სოფელში არ არის არც საგანმანათლებლო და არც სამედიცინო დაწესებულებები, იგი დაშორებულია იმ დასახლებებისგან, სადაც შესაძლოა ამ მომსახურების მიღება, რასაც ემატება ცუდი საავტომობილო გზა და შედეგად, სოფელ შქმერის მოსახლეობა მოწყვეტილია ყოველგვარი ამ სახის მომსახურებისგან.

შქმერისთვის ძალზედ მნიშვნელოვანია სოციალური ინფრასტრუქტურის არსებობა და ფუნქციონირება. პირველ რიგში, სოფლის წინაშე დგას დემოგრაფიული პრობლემა - მოსახლეობის დეპოპულაცია. მოსახლეობის შენარჩუნებისა და ზრდის ხელშეწყობისათვის მნიშვნელოვანია სოფელში ფუნქციონირებდეს

როგორც საგანმანათლებლო, ისე სამედიცინო სახის ობიექტები. მეორეს მხრივ, სოფელს გააჩნია ტურისტული პოტენციალი - ბუნების ძეგლების სიმრავლე, სოფლის ტერიტორიაზე ნაწილობრივ შემოსული ზურმუხტის ქსელი, ტურისტული მარშრუტები და განსხვავებული ლანდშაფტი ქმნის ვიზიტორთა ნაკადების მოზიდვის შესაძლებლობას, რაც ადგილობრივი მოსახლეობის ეკონომიკური აქტიურობის ხელშეწყობი ფაქტორია. შესაბამისად, როდესაც მოსახლეობის ინტერესი გაიზრდება ტურიზმზე მიმართული ეკონომიკური საქმიანობისკენ, რასაც ახასიათებს სეზონური ხასიათი, სოფელში არსებული გამართული ინფრასტრუქტურა იქნება მოსახლეობის გადინების შემაკავებელი ფაქტორი არასეზონურ პერიოდში. მესამე, მნიშვნელოვანი სტიმულატორი, იმისთვის, რომ სოფელში გაჩნდეს გარკვეული სოციალური ინფრასტრუქტურა, არის საპროექტო, ზემო იმერეთი-რაჭის დამაკავშირებელი საავტომობილო გზა, რომელიც გაივლის სოფლის ტერიტორიაზე. ასევე, საპროექტო, შქმერი-მრავალძაღის დამაკავშირებელი ადგილობრივი მნიშვნელობის საავტომობილო გზა. საავტომობილო გზის მოწყობა გაზრდის მგზავრთა ნაკადებს, რაც ხელს შეუწყობს სოფლის გააქტიურებას.

3.8 ტურისტული ინფრასტრუქტურა

ონის მუნიციპალიტეტი გამოირჩევა მნიშვნელოვანი ტურისტული პოტენციალით. თუმცა, შქმერი, თავისი განსხვავებული ლანდშაფტითა და ბუნებრივი გარემოთი, ქმნის მრავალფეროვან ტურისტულ სურათს მუნიციპალიტეტში. სოფლის მიმდებარედ განლაგებულია რაჭისა და ხიხათას ქედები. სოფელს ესაზღვრება და ნაწილობრივ მის საზღვრებში შემოდის ზურმუხტის ქსელი. სოფლისა და მიმდებარე ტერიტორია გამოირჩევა ბუნების ძეგლების სიმრავლით, მათ შორისაა ისეთი სახის ძეგლები, როგორცაა კანიონი, კლდე, მღვიმე, ტბა. სოფლის ტერიტორიაზე გადის ტურისტული მარშრუტი (მრავალძაღი-შაორი-შქმერი-საჩხერე).

ამგვარი ტურისტული პოტენციალი ქმნის იმის შესაძლებლობას, რომ შქმერი იქცეს ტურისტული მიზიდულობის ერთ-ერთ მნიშვნელოვან არეალად მუნიციპალიტეტში, რაც დადებით ზეგავლენას მოახდენს სოფლის ეკონომიკურ ვითარებაზე. ტურისტთა ნაკადების ზრდა, თავის მხრივ სოფლის გამოწვევას, ტურისტებს გაუწიოს შესაბამისი მომსახურება. ტურისტული ინფრასტრუქტურის თვალსაზრისით, პირველადი მნიშვნელობის მქონეა განთავსებისა და კვების ობიექტების არსებობა და განვითარება. შქმერში არ არსებობს ამგვარი ინფრასტრუქტურა. შესაბამისად, მნიშვნელოვანი და აუცილებელია ამგვარი ობიექტების განვითარება.

ტურისტული სეზონი სოფელში ივლისიდან იწყება და სექტემბრის ჩათვლით გრძელდება.

სოფელში ფუნქციონირებს მხოლოდ ერთი საოჯახო სასტუმრო. გასულ წელთან შედარებით, წელს ტურისტების რიცხვმა იმატა. მსურველები მრავლად იყვნენ, თუმცა დასარჩენი ადგილის არარსებობის გამო, ბევრ მათგანს სხვა სოფელში უწევდა დამის გათევა. მრავლად იყვნენ მოლაშქრეები, როგორც უცხოელი ისე ქართველი. სასტუმროს მეპატრონის თქმით, სოფელში წელს 150-200 ტურისტი იქნებოდა. ადგილობრივი საოჯახო სასტუმრო თვითონ უზრუნველყოფს საკუთარი ტურისტების კვებას, ოჯახის ეკოლოგიურად სუფთა საკვებით (ხორცი, რძის ნაწარმი).

ღირსშესანიშნაობები და პოტენციალი მარშრუტებისთვის

1. გასტრონომიული ტური სოფელში: ტრადიციული კერძები, შქმერული
2. ფეხით სასიარულო მარშრუტი: გამოქვაბული განჯარეული
3. ფეხით სასიარულო მარშრუტი მდინარეებისკენ: ხეორი, მაჯოგრი, ტბა - ხარისთვალი. მდინარე ხეორი თვითონ სოფელში იღებს სათავეს და ულამაზესია
4. კულტურული ტური: სალოცავების მონახულება: ქოლოსის წმინდა გიორგის სახელობის სალოცავი (სადაც სარესტავრაციო სამუშაოები მიმდინარეობს), მოჭოხი, გოგუჭა, დედაღვთისმშობელი. მარიამობის დღესასწაულზე მთელი სოფელი და არამარტო ქოლოსის სალოცავზე იკრიბება (დღესასწაული).

3.9 ბუნებრივი გარემოს და სოციო-ეკონომიკური ვითარების შეფასება - დადებითი და უარყოფითი მხარეები, შესაძლებლობები, გამოწვევები

ძლიერი მხარეები	სუსტი მხარეები	შესაძლებლობები	გამოწვევები
სახასიათო ბუნებრივი პირობები - ონის მუნიციპალიტეტში განსხვავებული ლანდშაფტითა და ბუნებრივი გარემოთი	სოფლის მოწყვლადობა მუნიციპალიტეტის ადმინისტრაციული ცენტრისა და დანარჩენი დასახლებებისგან	ეკონომიკური აქტიურობის ზრდა - ზემო იმერეთი-ონის დამაკავშირებელი გზის პროექტის შედეგად <ul style="list-style-type: none"> • სხვადასხვა მომსახურების გაჩენა • დასაქმების ზრდა • შრომისუნარიანი მოსახლეობის ზრდა 	ჯენთრიფიკაციის საფრთხე
სტრატეგიული გეოგრაფიული მდებარეობა - სიახლოვე იმერეთის რეგიონთან	მწვავე დემოგრაფიული ვითარება - მოსახლეობის დეპოპულაცია	საკავშირო დერეფანი ზემო იმერეთსა და ონის მუნიციპალიტეტს შორის	ტურიზმის განვითარების შემთხვევაში, სათანადო ტურისტული მომსახურების მიწოდება - სათანადო ტურისტული ინფრასტრუქტურის შექმნა
სასოფლო-სამეურნეო მიწების რესურსი -სოფლის მეურნეობის (ფერმერული მეურნეობა/მეფულტკრეობა) განვითარების პოტენციალი	ადგილობრივი ჩართულობის არარსებობა	ეკონომიკის სხვადასხვა დარგების განვითარება - სოფლის მეურნეობა, ტურიზმი, მრეწველობა	კონფლიქტი ტურიზმის განვითარებასა (მათ შორის ზურმუხტის ქსელი) და სასარგებლო წიაღისეულის მოპოვებას შორის / გარემოზე ზიანის მიყენება
ტურიზმის მიმართულებების განვითარების მრავალფეროვნების პოტენციალი <ul style="list-style-type: none"> • დაცული ტერიტორიები • ბუნების ძეგლები 	სოციალური ინფრასტრუქტურის არარსებობა	მოსახლეობის დეპოპულაციის შეჩერება და რიცხოვნობის ზრდის ხელშეწყობა	კონფლიქტი სოფლის მეურნეობის განვითარებასა და სასარგებლო წიაღისეულის მოპოვებას შორის
სასარგებლო წიაღისეულის რესურსის გავრცელება სოფლისა და მიმდებარე ტერიტორიებზე	სუსტი სატრანსპორტო ინფრასტრუქტურა	ზამთრის აქტივობის გაჩენა - სამთო-სათხილამურო პოტენციალი	კულტურული ლანდშაფტის შენარჩუნება (მასშტაბი, ავთენტური მასალები, სიმაღლე და მოცულობა)
ძლიერი კულტურული იდენტობა	სოფლის მეურნეობის განვითარებისთვის მექანიზმების დაბალი დონე	სოციალურ-ეკონომიკური ვითარების გაუმჯობესების შედეგად მიწის საკუთრებაზე ფასის ზრდა	სიახლოვე კონფლიქტის ზონასთან (სამაჩაბლო)
საცხოვრის რესურსი	ადგილობრივ დონეზე საერთო ხედვის არარსებობა	მთის რეგიონების განვითარების ხელშეწყობის კანონპროექტი - სოციალურ-ეკონომიკური შედეგებისა და უპირატესობების გამოყენება	ტურიზმის განვითარების უარყოფითი ზეგავლენა სოციალურ-ეკონომიკურ გარემოზე - სფეროს დომინანტობა, სტიქიური განვითარება, სოფლის მეურნეობის უგულვებელყოფა და სხვა

ცხრილი 3.9.1 SWOT ანალიზი სოფელ შქმერის საერთო შეფასება

ეტაპი	მიზანი	ამოცანები	მოსალოდნელი შედეგები
-------	--------	-----------	----------------------

I	საბაზისო ინფრასტრუქტურის შექმნა/გაუმჯობესება; ტურისტული მიმზიდველობის ზრდა;	<ul style="list-style-type: none"> ○ შქმერი მრავალძალის გზის გაუმჯობესება; ○ ონი - შქმერის გზის დაუმჯობესება ○ სასოფლო სამეურნეო მიწების დაგეგმვა; ○ ბუნების ძეგლებთან მისასვლელი ბილიკების დაგეგმარება და მარკიდება/მოწყობა. ○ სათხილამურო პოტენციალის შესწავლის დაწყება 	<ul style="list-style-type: none"> ○ შქმერის თემის თემის სოფლების მაცხოვრებლების საარსებო გარემოს გაუმჯობესება; ○ ზემო რაჭის იდენტობის და კულტურული მემკვიდრეობის დაცვა; ○ ტურისტული მიმზიდველობის ზრდა; ○ ეფექტური სოფლის მეურნეობის შექმნა; ○ მოსახლეობის შენარჩუნება.

პირველი ეტაპის მიზნები ამოცანები და მოსალოდნელი შედეგები